



a praga do PSÍLIDO AFRICANO dos cítricos:

Trioza erytreae Del Guercio

CONTROL

Trioza erytreae é unha praga de corentena polo se esixe tomar medidas para a súa erradicación e control. Para elo debe poñerse en marcha unha campaña de detección e control deste organismo, na que se deben implicar todos os propietarios de exemplares de cítricos. Por iso, no caso de detectar a presenza deste organismo ou dos seus síntomas nas súas árbores deberá:

- Notificalo ao servizo de explotacións da súa provincia ou á oficina agraria comarcal da súa zona, indicando o seu nome, teléfono, dirección, localización da parcela e número de árbore afectados.
- Se a afección é leve, pode realizar a poda das ramas afectadas e destruílas mediante queimada.
- Aplicar un produto fitosanitario autorizado para o tratamento desta praga. Recomendadas realizar dous tratamentos continuados nun intervalo de dúas a tres semanas, se é posible alterando as substancias activas utilizadas.
- Non realizar movemento de material vexetal (plantóns, xemas para enxerto, etc.) de planta infectadas a outras zonas para evitar a dispersión da praga.
- Difundir a información sobre esta praga entre as persoas ás que poida interesarlle e que teña plantas de especies sensibles para que a campaña de control teña o maior efecto posible.

Actualmente, no rexistro de produtos fitosanitarios, **so existe unha substancia activa autorizada** para a loita contra este organismo nocivo en cítricos:

SUSTANCIA ACTIVA	DOSE	PRAZO DE SEGURIDADE
Tiametoxam 25% [WG] P/P	20-30 g/HL	28 días

Poden ser eficaces outras materias activas autorizadas para o control de outros insecto chupadores en cítricos: Azadiractin 3,2%, Dimetato 40%, Etofenprox 30%, Imidacloprid 20%, Pimetrocina 25%, Spirotetramat 15%.

Recordase que, segundo a normativa de xestión integrada de pragas e uso sostible de produtos fitosanitarios en vigor, en caso de facer tratamentos con produtos de uso profesional deberán ser aplicados por un usuario profesional coa capacitación correspondente, senón deberán usarse produtos de uso doméstico.

O PSÍLIDO AFRICANO DOS CÍTRICOS:

Trioza erytreae Del Guercio

O psílido africano dos cítricos, *Trioza erytreae* [Del Guercio, 1918] é orixinario de África e atópase amplamente distribuída neste continente. En Europa detectouse en Azores, Madeira e en Canarias. Durante o ano 2014 detectouse na Comunidade Autónoma de Galicia en concellos das comarcas do Salnés e do Barbanza.

DESCRIPCIÓN

Vive exclusivamente sobre plantas da familia Rutaceae, tanto silvestres (*Clausela anisata*, *Vespris undulata*) como cítricos, especialmente limóns (*C. limón*) e limas (*C. aurantiflora*). Os adultos teñen un aspecto similar ós pulgóns, miden uns 2 mm de lonxitude e posúen ás largas e transparentes. Inicialmente son de cor verde e van escurecendo ata castaño escuro. Os ovos son alongados, de cor amarelo-alaranxado e ecllosionan entre os 6 e 15 días. As ninfas son elípticas e desprázanse durante pouco tempo na superficie da folia ata fixarse. Nos puntos de alimentación fórmanse depresións segundo van medrando as follas. As follas con moitas depresións rízanse completamente cara o seu interior. Esta especie non presenta diapausa, de forma que ó aumentar a humidade relativa e a temperatura tamén aumenta o número de individuos en todos os estados de desenvolvemento. Os adultos presentan fototropismo positivo, polo que soen dirixirse ás extremidades das ramas onde atopan follas xóvenes en crecemento.

SÍNTOMAS

O principal impacto é que este insecto é vector da forma africana da enfermidade denominada "Huanglongbing", "greening" ou dragón amarelo dos cítricos, causada pola bacteria *Candidatus Liberibacter africanus*. Ata o momento, en ningunha das árbores nas que se apareceu o psílido estaba presente a bacteria.

Trioza erytreae provoca unha grave distorsión das follas, atrofas e galadas que aparecen espolvoreadas con bolas fecais. As follas novas xeralmente presentan clorose amarela. No envés desas follas e dentro desas galadas localízanse as ninfas e os adultos da *Trioza*.

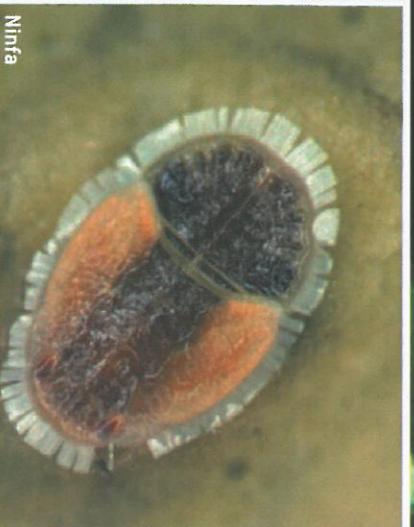


Foto de abultamentos e galadas con amarelamento provocado pola alimentación das ninfas no envés das follas

OFICINA XUNTA DE GALICIA	ENDEREZO	TELÉFONO/FAX
SERVIZO DE EXPLOTACIÓNS AGRARIAS DE PONTEVEDRA	Rúa Fernández Ladreda 36003 Pontevedra	Tel: 986805446 / 986806554 Fax: 986805406
SERVIZO DE EXPLOTACIÓNS AGRARIAS DA CORUÑA	Rúa Vicente Ferrer nº 2 15008 A Coruña	Tel: 981182579 / 981184548 Fax: 981184474
SERVIZO DE EXPLOTACIÓNS AGRARIAS DE LUGO	Ronda Muralla 70 27071 Lugo	Tel: 982294459 / 9822889247 Fax: 982294808
SERVIZO DE EXPLOTACIÓNS AGRARIAS DE OURENSE	Rúa Florentino L. Cuevilas baixo 32003 Ourense	Tel: 988386687 / 98386571 Fax: 988386482
SERVIZO DE SANIDADE E PRODUCCIÓN VEXETAL SANTIAGO	Rúa dos Irmandiños s/n 15701 Santiago	Tel: 881997443 / 981546799 Fax: 881997442



XUNTA
DE GALICIA